

УДК 330.59; 316.334.55
JEL Classification A 13, I 31

Ільчук Віра

к. е. н., старший науковий співробітник лабораторії економіки
Інститут сільського господарства Карпатського регіону НААН
м. Львів, Україна
E-mail: vira_ilchuk@ukr.net

ОСНОВНІ МЕТОДИЧНІ ПІДХОДИ ДЛЯ ОЦІНКИ ФАКТОРІВ СОЦІАЛЬНОГО СЕРЕДОВИЩА, РІВНЯ ТА ЯКОСТІ ЖИТТЯ СІЛЬСЬКОГО НАСЕЛЕННЯ

Анотація

Вступ. Складна ситуація, яка склалась на сьогодні у сфері забезпечення належного рівня життя населення вимагає здійснення комплексу відповідних заходів, які сприятимуть його зростанню. Проблеми стабілізації і зростання рівня життя населення, створення умов для повноцінного відтворення і ефективного функціонування трудового потенціалу в даний час стають визначальними. Зважаючи на те, що важливою ознакою сталого розвитку суспільства є високий рівень життя населення, методична оцінка основних факторів соціального середовища, від яких залежить рівень і якість життя сільського населення, на даний час не втратила своєї актуальності.

Методи. Теоретичною і методологічною основою дослідження слугували наукові розробки по цьому питанню відомих науковців, фундаментальні положення сучасної економічної теорії та законодавчі акти з питань оцінки рівня і якості життя населення. При цьому використовували такі методи: структурно-аналоговий, картографічний, моделювання, порівняльного аналізу, групування, експертних оцінок. При дослідженні рівня життя населення проводиться оцінка матеріального становища, характеризуються умови проживання, досліджується стан соціального середовища.

Результати. В оцінці матеріального становища населення важливим елементом комплексного дослідження виступає аналіз структури доходів. Для цього розраховується питома вага таких складових елементів у структурі доходів домогосподарств, як: оплата праці, доходи від підприємницької діяльності, доходи від власності, доходи від продажу продукції з особистого підсобного господарства, пенсії, соціальні трансферти (у тому числі, пільги та субсидії), грошова допомога від родичів та інших осіб, доходи від продажу власного майна, інші надходження. Оскільки пільги та субсидії становлять велику питому вагу в сукупних доходах населення, то вважаємо, що потрібно відслідковувати, як змінюється питома вага трудових доходів. Трудові доходи характеризують сукупні надходження людини (домогосподарства) в результаті трудової, підприємницької та індивідуальної діяльності.

Перспективи подальших досліджень – це комплексні знання в оцінці факторів соціального середовища, які впливають на рівень і якість життя сільського населення і забезпечують підвищення обґрунтованості управлінських рішень з розробки раціональних програм соціально-економічного розвитку життя населення.

Ключові слова: соціальне середовище, методики, рівень і якість життя населення.

Вступ.

Проблеми стабілізації і зростання рівня життя населення, створення умов для повноцінного відтворення і ефективного функціонування трудового потенціалу в даний час стають

визначальними. Складна ситуація, яка склалась на сьогодні у сфері забезпечення належного рівня життя населення вимагає здійснення комплексу відповідних заходів, які сприятимуть його зростанню.

Зважаючи на те, що важливою ознакою сталого розвитку суспільства є високий рівень життя населення, ми спробували провести методичну оцінку основних факторів соціального середовища, від яких залежить рівень і якість життя сільського населення.

Аналіз останніх досліджень і публікацій.

Високий рівень життя населення є важливою ознакою сталого розвитку суспільства та основою життєдіяльності держави. Якість життя сільського населення в основному залежить від його сукупних доходів, що формуються з грошових та натуральних надходжень до сімейного бюджету: оплати праці, доходів від підприємницької діяльності, доходів від особистого господарства, пенсій, стипендій, різних допомог тощо. Від рівня доходів населення безпосередньо залежить рівень його забезпечення матеріальними та культурними благами, стан здоров'я і відтворення робочої сили.

Питання рівня і якості життя сільського населення, оцінювання, методи аналізу і напрямки його покращення досліджені в працях багатьох вчених, зокрема: Татаревської М. [1], Біттера О. [2], Німіжан Н. [3], Крищенко К. [4], Узунова Ф. [5], Тридіда С. [6], Проніна І. [7], Топішко І., Топішко Н., Галецької Т. [8], Попова Т. [9] та ін.

В даний час спостерігається тенденція до зниження індексу людського розвитку, основного показника, прийнятого у міжнародній практиці для зіставлення рівня і якості життя населення. **Низький рівень життя населення, а також тенденції до його погіршення спонукали Уряд України до перегляду соціально-економічної політики країни.** Проте доводиться констатувати, що на сьогодні в практиці управління соціально-економічним розвитком держави рівень і якість життя населення ще не стали головною метою, не існує комплексної системи оцінки основних факторів соціального середовища життя населення, залишаються невирішеними проблеми їх впливу на рівень життя, тому ці питання потребують подальшого дослідження.

Мета.

Виділити і проаналізувати найважливіші фактори соціального середовища та величину їх впливу на рівень і якість життя сільського населення для подальшої розробки соціальних програм економічного розвитку суспільства.

Методологія дослідження.

Теоретичною і методологічною основою дослідження слугували наукові розробки по цьому питанню відомих науковців, фундаментальні положення сучасної економічної теорії та законодавчі акти з питань оцінки рівня і якості життя населення. При цьому використовувались такі методи: структурно-аналоговий, картографічний, моделювання, порівняльного аналізу, групування, експертних оцінок. При дослідженні рівня життя населення проведена оцінка матеріального становища, характеризуються умови проживання, досліджується стан соціального середовища.

Результати.

Від економічної стагнації найбільше потерпає особистий фактор виробництва, а втрати досягнутих параметрів рівня життя населення можуть бути настільки значними, що процес відтворення людського потенціалу змінює знак із плюса на мінус, тобто призводить до його глибокої деградації. Зазначене є вкрай соціально небезпечним явищем, яке не тільки масштабно руйнує продуктивні сили суспільства, а й небезпечно дестабілізує соціально-політичну ситуацію в країні.

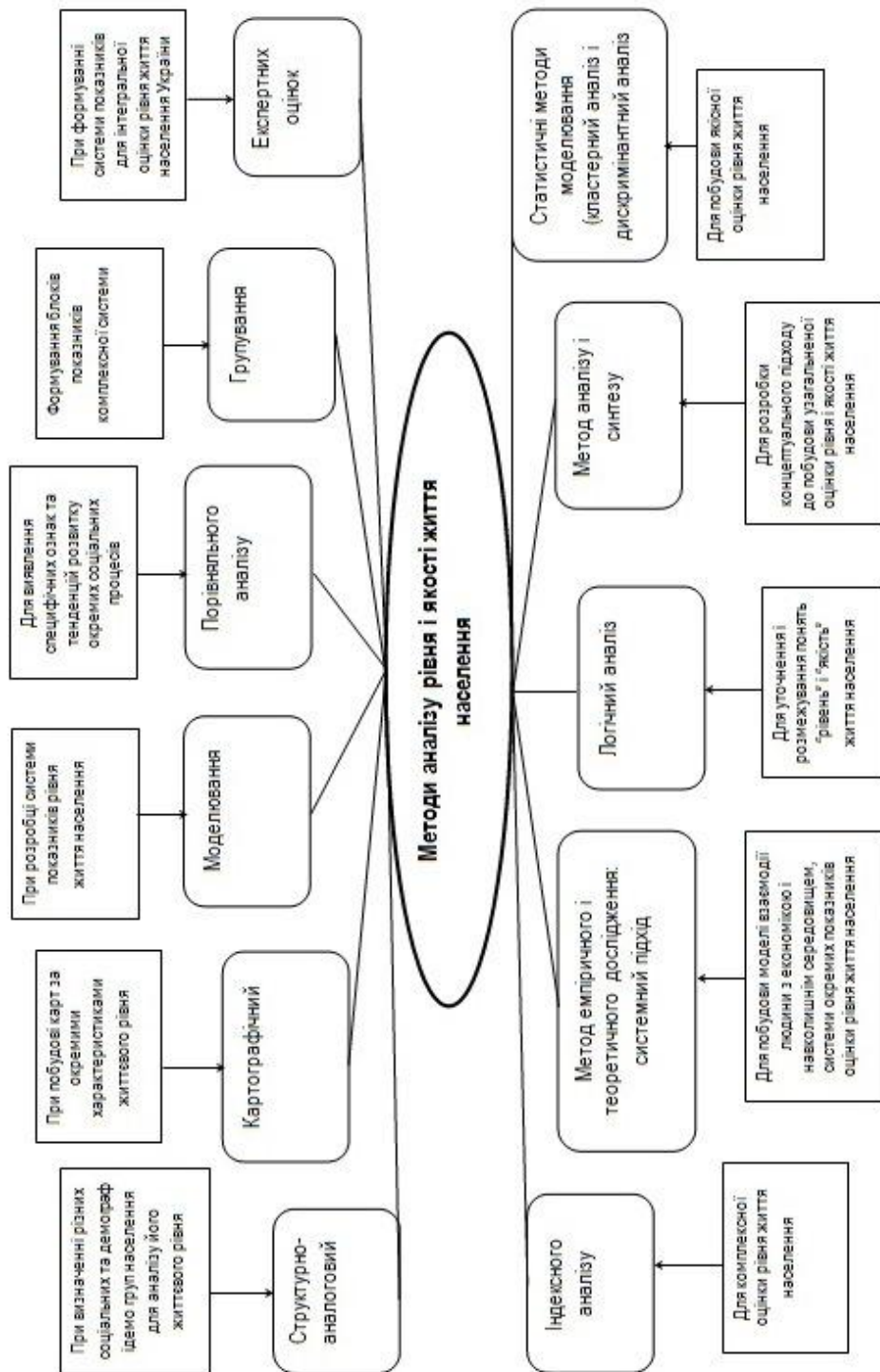


Рис. 1. Методи аналізу рівня і якості життя населення*

* Джерело: розробка автора

При цьому спостерігається тенденція до зниження індексу людського розвитку, основного показника, прийнятого у міжнародній практиці для зіставлення рівня і якості життя населення. **Низький рівень життя населення, а також тенденції до його погіршення вимагають перегляду соціально-економічної політики країни.**

Країни з розвинутою економікою мають потужний трудовий потенціал завдяки високим доходам населення та помірної їх диференціації. Доходи і рівень життя населення посідають провідне місце у системі управління трудовим потенціалом суспільства.

Рівень і якість життя населення залежать від сукупних доходів, що формуються з грошових та натуральних надходжень які надходять до сімейного бюджету. Від рівня доходів населення безпосередньо залежить рівень його забезпечення матеріальними та культурними благами, стан здоров'я і відтворення робочої сили.

Основними методичними підходами для аналізу рівня життя сільського населення, які полягають у вивченні варіації ознак, є наступні:

- визначення міри варіації, тобто кількісного її вимірювання. Це завдання вирішується за допомогою розрахунку спеціальних показників варіації;
- вивчення причин, які викликають варіацію, причинно-наслідкова оцінка характеру розсіювання, що передбачає дослідження закономірностей випадкової варіації в статистичних сукупностях;
- розкладання загальної варіації ознаки на варіацію, що породжується систематичними та випадковими причинами.

При аналізі рівня і якості життя населення використовують наступні методи: структурно-аналоговий, картографічний, моделювання, порівняльного аналізу, групування, експертних оцінок. При дослідженні рівня життя населення проводиться оцінка його матеріального становища, характеризуються умови проживання, досліджується стан соціального середовища та ін.

Аналіз рівня і якості життя населення можливо оцінити за допомогою методів зображених на рис. 1.

Цікавою на наш погляд є методика оцінки рівня життя населення, яка базується на системі специфічних показників. Такий підхід є необхідний для поглибленого дослідження основних складових рівня життя та динамічних зрушень за кожним окремим компонентом, яке неможливе на основі використання одного інтегрального показника (рис. 2).

При оцінці матеріального становища населення важливим елементом комплексного дослідження виступає аналіз структури доходів. Для цього розраховується питома вага таких складових елементів у структурі доходів домогосподарств, як: оплата праці, доходи від підприємницької діяльності, доходи від власності, доходи від продажу продукції з особистого підсобного господарства, натуральні доходи від особистого підсобного господарства, пенсії, соціальні трансферти (у тому числі пільги та субсидії), грошова допомога від родичів та інших осіб, доходи від продажу власного майна, інші надходження. Оскільки пільги та субсидії становлять велику питому вагу в сукупних доходах населення, то необхідно відслідковувати, як змінюється питома вага трудових доходів.

Трудові доходи характеризують сукупні надходження людини (домогосподарства) в результаті трудової, підприємницької й індивідуальної діяльності та включають:

- заробітну плату, у тому числі заробіток у натуральній формі, виплати, допомоги за основним місцем роботи (за мінусом прибуткового податку та інших обов'язкових відрахувань);
- оплату праці на інших роботах, у тому числі виплати, допомоги, заробіток у натуральній формі (за мінусом прибуткового податку та інших обов'язкових відрахувань);
- доходи від підприємницької та індивідуальної діяльності;
- виплати заборгованості із заробітної плати.

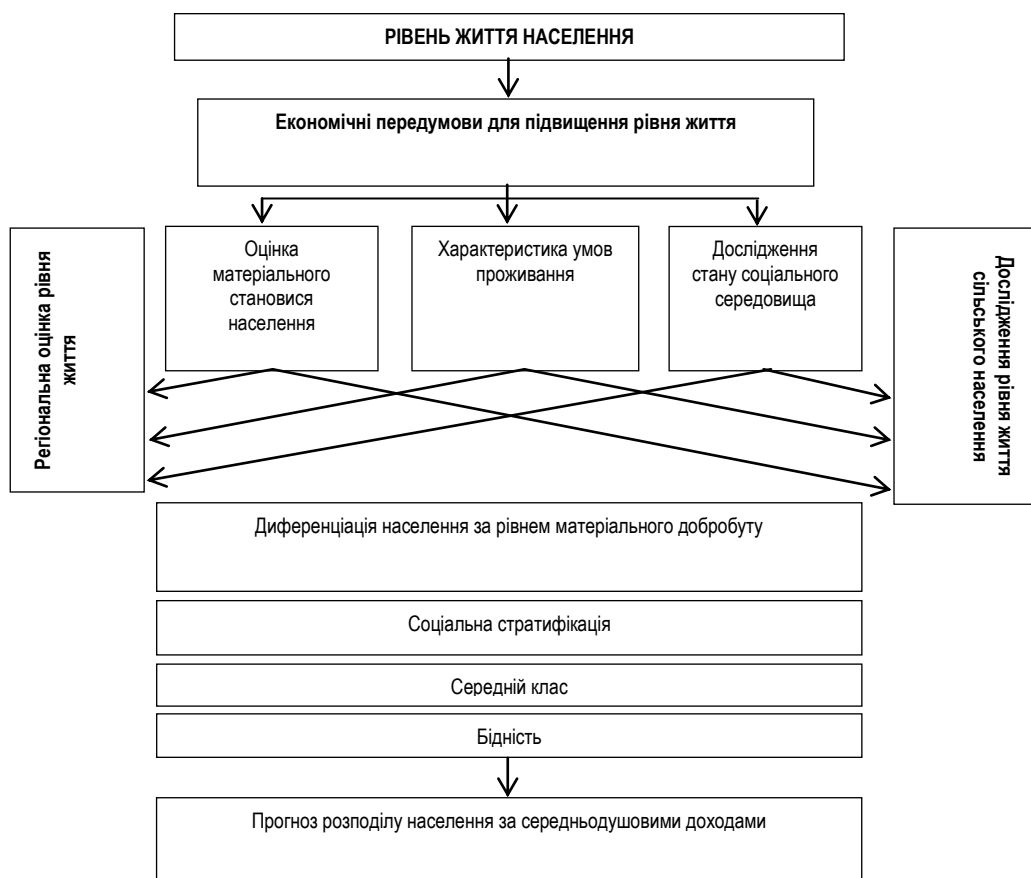


Рис. 2. Методична схема дослідження рівня життя населення*

*Джерело: [10].

Важливим елементом аналізу рівня життя населення є оцінка його купівельної спроможності.

Умови проживання сільського населення мають велике значення і їх оцінка здійснюється за трьома групами показників:

- кількісними показниками, що стосуються безпосередньо забезпеченості житлом;
- якісними характеристиками житла, що визначають ступінь його комфортності;
- показниками, які характеризують доступність для населення закладів соціальної інфраструктури.

Дослідження факторів соціального середовища, що впливають на рівень життя сільського населення, здійснюється по всьому населенню, без виділення соціально-демографічних груп і типів населених пунктів. Для оцінки соціального середовища необхідно застосовувати групування чинників за їх природою, при цьому показники, які характеризують стан демографічного розвитку, необхідно об'єднати в демографічний блок, показники, що стосуються економічних характеристик населення – в блок економічний (рис. 3).



Рис. 3. Економічний блок показників рівня життя населення*

*Джерело: розробка автора.

Крім того потрібно провести додаткові дослідженнями в розрізі регіонів, оскільки існує значна регіональна диференціація та суттєва різниця між показниками життєвого рівня міського і сільського населення.

Узуновим Ф.В. [5] запропонована матриця узагальнюючої оцінки рівня і якості життя населення. В ній виділена якісна оцінка рівня життя населення. Рівень життя поділяється на високий, середній і низький. Оцінка якості життя населення поділяється на гарну, задовільну і низьку (табл. 1).

Таблиця 1

Матриця узагальнюючої оцінки рівня та якості життя населення регіонів країни*

I_{UG}^{***}		I_{KG}^{**}	Оцінка якості життя населення		
			Гарна	Задовільна	Незадовільна
Якісна оцінка рівня життя населення	Високий		“зона успіху”	“задовільна зона”	“нерівноважна зона”
	Середній		“задовільна зона”	“зона рівноваги”	“критична зона”
	Низький		“нерівноважна зона”	“критична зона”	“зона лиха”

* Джерело: [5]

** I_{KG} – інтегральна оцінка якості життя населення

*** I_{UG} – інтегральна оцінка рівня життя населення.

Таким чином, основними методичними підходами до оцінки факторів соціального середовища, рівня і якості життя сільського населення є наступні:

- дослідження та прогнозування розподілу населення за середньодушовими доходами на основі законів статистичних розподілів з використанням основних статистичних характеристик: середнього значення, дисперсії, моди та медіани;
- дослідження та прогнозування розподілу населення за середньодушовими доходами на

основі динамічного ряду та його статистичних властивостей.

Важливе значення має розподіл населення за доходами, що дасть можливість проводити соціально економічний прогноз, який використовується для планування економічного розвитку та створення соціальних програм для покращення рівня і якості життя сільського населення.

Висновки та перспективи.

Основним фактором який має найбільш вагомий вплив на рівень і якість життя населення є рівень доходів, які формуються з доходів від оплати праці, підприємницької діяльності, доходів від особистого господарства, пенсій, стипендій і т.д. Від рівня доходів безпосередньо залежить рівень забезпеченості матеріальними і культурними благами, стан здоров'я і відтворення робочої сили.

Найважливішими факторами соціального середовища, які необхідно врахувати при оцінці рівня і якості життя сільського населення є рівень доходів, оцінка матеріального становища, умови проживання. Проте комплексна системна оцінка рівня і якості життя сільського населення відсутня, тому вирішення цього питання вимагає подальших досліджень.

Список використаних джерел

1. Татаревська М.С. Рівень життя сільського населення: оцінювання та напрями поліпшення: Монографія. Одеса, 2007. 298 с.
2. Біттер О.А. Розвиток сільського господарства і рівень життя сільського населення Карпатського регіону : дис... д-ра екон. наук: 08.00.04 / Львівський держ. аграрний ун-т. Львів: Львівський держ. аграрний ун-т. 2008. 374 с.
3. Німіжан Н.Д. Статистичне дослідження рівня доходів населення України в контексті підвищення якості життя URL: http://www.rusnauka.com/14_NPRT_2011/Economics/2_87058.doc.htm.
4. Крищенко К. Є. Ринкові механізми державного регулювання доходів населення URL : http://www.nbu.gov.ua/old_jrn/Soc_Gum/Nvbdafa/2011_2/kryshch.pdf.
5. Узунов Ф. В. Оцінка рівня і якості життя населення 2004 року: автореф. дис... канд. екон. наук: 08.09.01 / Харк. держ. економ. ун-т. Харків, 2004. 19 с. URL : <http://disser.com.ua/contents/36848.html>.
6. Тридід С. О. Оцінка рівня та способу життя населення регіону: автореф. дис... канд. екон. наук: 08.10.01 / Харк. нац. акад. міськ. госп-ва. Харків, 2006. 18 с. URL : <http://disser.com.ua/contents/36849.html>.
7. Проніна І. І. Рівень життя населення України: методи аналізу та напрями підвищення: автореф. дис... канд. екон. наук: 08.09.01 / НАН України. Рада по вивч. продукт. сил України. Київ, 2002. 19 с. URL : <http://disser.com.ua/contents/37540.html>.
8. Топішко І., Топішко Н., Галецька Т. Рівень життя населення як об'єкт соціального захисту URL : file:///C:/Users/Work_pc/Downloads/echcenu_2015_4_3.pdf.
9. Попова Т.Л. Рівень та якість життя населення України як показник дієвості соціальної державної політики URL : <http://www.academy.gov.ua/ej/ej13/txts/Popova.pdf>.
10. Рівень життя населення України / НАН України. Ін-т демографії та соц. дослідж., Держ. ком. статистики України; за ред. Л. М. Черенко. К.: ТОВ «Видавництво «Консультант», 2006. 428 с.

Статтю отримано: 27.01.2018 / Рецензування 02.03.2018 / Прийнято до друку: 20.03.2018

Vira Ilchuk

Ph.D. (in Economics), Senior Research Associate
Laboratory of Economics
Institute of Agriculture of the Carpathian region NAAS
Lviv, Ukraine
E-mail: vira_ilchuk@ukr.net

MAIN METHODOLOGICAL APPROACHES FOR ASSESSMENT OF SOCIAL ENVIRONMENT FACTORS, LEVELS AND QUALITY OF LIVING RURAL POPULATION

Abstract

Introduction The complicated situation that has developed today in ensuring proper living standards requires the implementation of a set of appropriate measures that will contribute to its growth. The problems of stabilization and growth of living standards, creating conditions for full playback and effective functioning of the labor potential now become crucial. Considering that an important feature of sustainable development is the high standard of living, methodical assessment of the main factors of the social environment that affect the level and quality of life of the rural population currently not lost its relevance.

Methods. The theoretical and methodological basis of the research served as scientific developments on this issue of well-known scholars, the fundamental provisions of modern economic theory and legislative acts on the assessment of the level and quality of life of the population. At the same time, the following methods were used: structurally analog, cartographic, simulation, comparative analysis, grouping, and expert assessments. We assess the financial position in the study of living standards of the population, characterize the living conditions, and investigate the state of the social environment.

Results. The analysis of income structure is the assessing the material situation of the population an important element of the integrated study. We calculate such proportion of the constituent elements in the structure of households as wages to do this, income from entrepreneurial activity, income from property, income from the sale of products from a personal subsidiary farm, pensions, social transfers (including benefits and subsidies), cash benefits from relatives and others, income from the sale of own property, other incomes., We believe that it is necessary to monitor how the share of labor income varies since privileges and subsidies account for a large proportion in the total income of the population. Labor incomes characterize the aggregate income of a person (household) as a result of labor, entrepreneurial activity and individual activity.

Discussion. Prospects for further research are comprehensive assessment of knowledge in basic social environment factors that affect the level and quality of life of the rural population and provide increasing validity of management decisions on the development of sustainable social and economic development of the population.

Keywords: social environment, methods, level and quality of life of the population.

References

1. Tatarevska, M.S. (2007). *Riven zhyttia silskoho naseleння: otsiniuvannya ta napriamy polipshennia* [Rural population's living standards: assessment and improvement directions]. Odesa, Ukraine.
2. Bitter, O.A. (2008). *Rozvytok silskoho hospodarstva i riven zhyttia silskoho naseleння Karpatskoho rehionu. Doctoral. dissertation.* Lviv State Agrarian University. Lviv.
3. Nimizhan, N.D. Statystychnе doslidzhennia rivnia dokhodiv naseleння Ukrainy v konteksti pidvyshchennia yakosti zhyttia. <http://www.rusnauka.com>. Retrieved from http://www.rusnauka.com/14_NPRT_2011/Economics/2_87058.doc.htm.
4. Kryshchenko, K.Ye. Rynkovi mekhanizmy derzhavnoho rehuliuвання dokhodiv naseleння. <http://www.nbu.gov.ua>. Retrieved from http://www.nbu.gov.ua/old_jrn/Soc_Gum/Nvbdfa/2011_2/kryshch.pdf.
5. Uzunov, F.V. (2004). *Otsinka rivnia i yakosti zhyttia naseleння 2004 roku. Unpublished candidate's thesis.* Kharkiv State Economic University. Kharkiv. <http://disser.com.ua>. Retrieved from <http://disser.com.ua/contents/36848.html>.
6. Trydid, S.O. (2006). *Otsinka rivnia ta sposobu zhyttia naseleння rehionu 2006 hoda. Unpublished candidate's thesis.* Kharkiv State Economic University. <http://disser.com.ua>. Kharkiv. Retrieved from <http://disser.com.ua/contents/36849.html>.
7. Pronina, I.I. (2002). *Riven zhyttia naseleння Ukrainy: metody analizu ta napriamy pidvyshchennia. Unpublished candidate's thesis.* Council for the Study of the Productive Forces of Ukraine, Kyiv. <http://disser.com.ua>. Retrieved from <http://disser.com.ua/contents/37540.html>.
8. Topishko, I., Topishko, N., & Haletska, T. (2015). Riven zhyttia naseleння yak jbiekt sotsialnoho zakhystu. file:///C:/Users/Work_pc. Retrieved from file:///C:/Users/Work_pc/Downloads/echcenu_2015_4_3.pdf.
9. Popova, T.L. Riven ta yakist zhyttia naseleння Ukrainy yak pokaznyk diievosti sotsialnoi derzhavnoi polityky. <http://www.academy.gov.ua>. Retrieved from <http://www.academy.gov.ua/ej/ej13/txts/Popova.pdf>.
10. *Riven zhyttia naseleння Ukrainy* [The standard of living of the population of Ukraine]. (2006). Kyiv : TOV "Vydavnytstvo "Konsultant".

Received: 01.27.2018 / Review 03.02.2018 / Accepted 03.20.2018

